



2023 走进图书馆

复旦大学图书馆



目录



图书馆概况



馆藏资源利用



重点服务推介





图书馆概况





图书馆概况

1918年，师生集资购书成立戊午阅书社，复旦大学图书馆初创。



1918

戊午阅书社



1923

奕柱堂



1924

设想中的图书馆



1947

仙舟馆



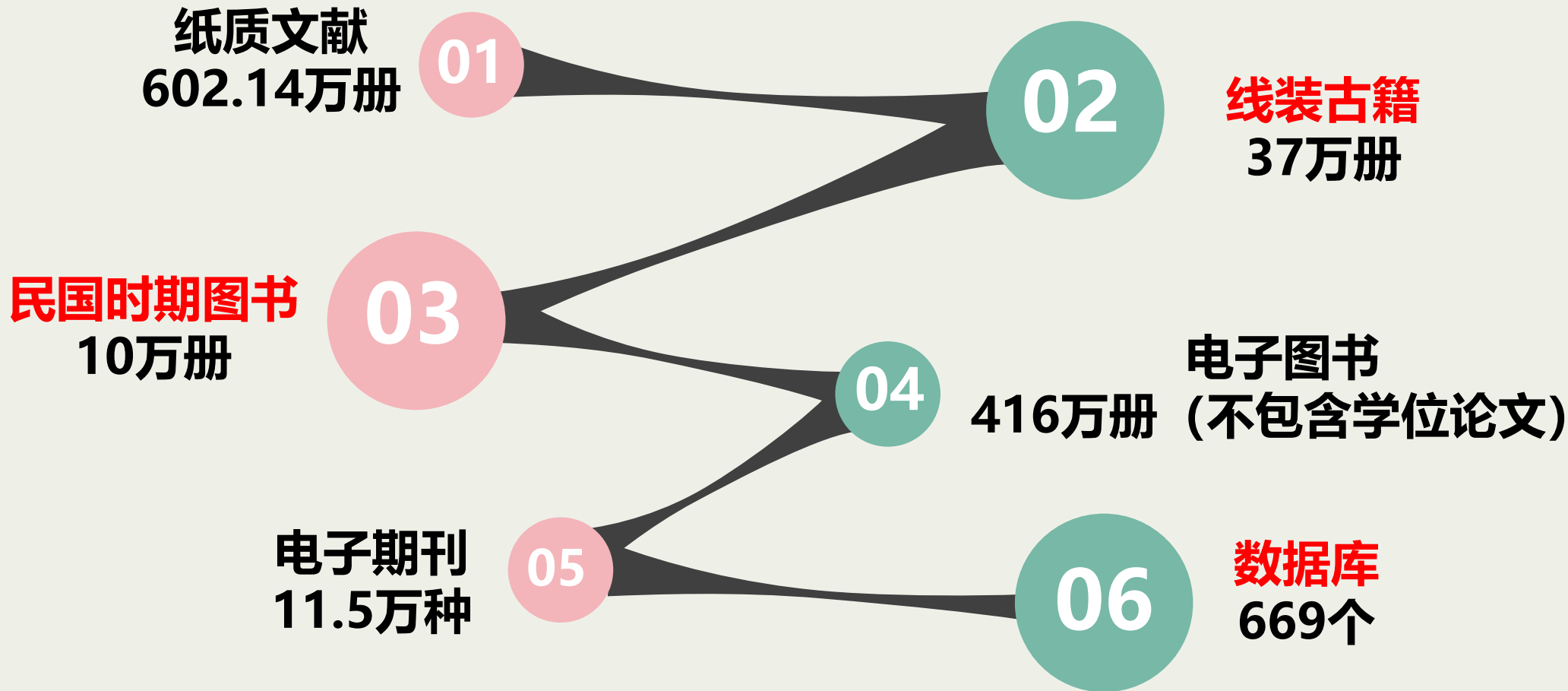
图书馆概况

现由文科馆、理科馆、医科馆、张江馆、江湾馆（李兆基图书馆）、古籍部（国家古籍重点保护单位）组成。馆舍总面积62,137平方米，阅览座位总数4,293个，周开馆时间105小时，日均接待读者7,000多人次。

					
理科馆 1958年 开馆	文科馆 1985年 开馆	医科馆 2017年 开馆	张江馆 2005年 开馆	江湾馆 2008年 开馆	光华楼 古籍部 2005年 开馆



馆藏资源





萌新最爱的图书馆打卡地：文科图书馆



四楼 411 (参考阅览室-不外借) 410 (文学艺术书库) 4楼特藏中心

三楼 311 (文科报刊阅览室-不外借)

二楼 211 (政经法阅览室) 210 (文科综合书库) 208 (参考咨询部)

一楼 服务大厅 自助借还书、预约取书、京东阅读、自助打印复印机等

服务大厅、阅览室和书库，周一至周日 8:00-22:00 开放!



萌新最爱的图书馆打卡地：理科图书馆



Chinese character in Chinese characters = 汉字中的中国品格 / 文赋家著

作者: 文赋家
 出版社: 南开大学出版社
 格式: BK
 评级: ☆☆☆

索书号: H12/G211/E
 年份: 2021
 电子书链接:

馆藏复本: 1, 已出借复本: 0

馆藏位置	索书号	馆藏总数/已借出数
理科馆理科书库	H12/G211/E	1/0

很多外文书藏在理图哦!

三楼 自修室

二楼 外国教材中心 (哈佛、MIT原版教材) 理科报刊阅览室

一楼半 理科中文书 文科英文书 理科英文书 日文书

一楼 服务大厅 基础阅览室 应用阅览室 归来展厅

周一至周日 8:00-22:00 全部开放!



古籍部：最有韵味的阅览室



古籍阅览室

光华楼西主楼5楼

开放时间：周一至周8:00-17:00

电话：021-55665576

邮件：libgjyl@fudan.edu.cn

✓ 善本阅览提前一个工作日预约



江湾李兆基图书馆：浪漫的读书空间





医科图书馆：最炫酷的图书馆



B1:24小时自习室



2楼:AR/VR体验区



2楼:视听区



6楼:福庆讲堂



张江图书馆



借还书处：计算机楼101室
自修空间：张江校区食堂二楼

开放时间：
周一至周五8:00-17:00





图书馆主页

www.library.fudan.edu.cn



復旦大學圖書館
FUDAN UNIVERSITY LIBRARY

站内搜索



[站点地图](#) | [联系我们](#) | [百年馆庆](#) | [捐赠平台](#)

[English](#)

[首页](#)

[资源](#)

[服务](#)

[指南](#)

[互动](#)

[专业硕士](#)

[关于图书馆](#)

[分馆](#)

[资源发现](#)

[馆藏目录](#)

[数据库](#)

[电子期刊](#)

[电子图书](#)

[CASHL检索](#)

[登录我的图书馆](#)

数据库名:



说明: 查找您需要的电子资源

[数据库导航](#)

[常用数据库](#)



[开放时间](#)



[续借/预约](#)



[培训讲座](#)



[服务预约](#)



[校外访问](#)



[自助打印/复印](#)



[院系资料室](#)



[参观来访](#)



[咨询台](#)



图书馆主页

www.library.fudan.edu.cn

研究支持

学科服务

查收查引

科技查新

教学嵌入讲座

教参书服务

学科馆员

文献传递/馆际互借

情报研究

工具软件

信息素养教学

外国教材中心

学位论文提交

教学支持

资源



纸质资源



电子资源



特藏资源



常用数据库



随书光盘

更多

服务 & 互动



借阅服务



资源荐购



专利服务



图书捐赠



展览申请

更多

指南



馆藏分布



图书馆规则



旦小图



新生专栏



联系我们

更多

本月聚焦

更多

复旦大学知识产权信息服务中心

专利信息季报

第20期

新闻通告

更多

2023-07-31 复旦大学专利信息季报第20期 (2023年4-6月)

2023-06-25 2023暑假期间馆际互借服务暂停通知

2023-06-20 2023年暑假图书馆开放时间

资源动态

更多

馆藏新书通报 **HOT**

中华石刻数据库试用

壹专利检索分析数据库试用 **NEW**

“尚古汇典”数据库试用 **NEW**



馆藏资源利用





纸质资源利用 (1) 馆藏图书查找



A 馆藏查询

文心雕龙校注 文献索取

作者: 刘勰,约465-约532
 出版社: 中华书局
 格式: BK
 评级: ☆☆☆

索书号: I206.391 /L75BJ
 年份: 2022
 电子书链接:

馆藏复本: 3, 已出借复本: 0

敦煌草书 文献索取

作者: [unclear]
 出版社: [unclear]
 格式: [unclear]
 评级: [unclear]

馆藏复本: 1, 已出借复本: 0

馆藏位置	索书号	馆藏总数/已借出数
中文系资料室	I206.391 /L75BJ	1/0
出土文献中心资料室	I206.391 /L75BJ	1/0
文科馆文学艺术书库	I206.391 /L75BJ	1/0

B 查看馆藏地



纸质资源利用 (1) 馆藏图书查找



C 去馆藏位置找书/预约图书



D 自助借书



手机借书很方便哦!



纸质资源利用 (2) 揭秘索书号



索书号=分类号+著者号
根据字母和数字的先后顺序依次查找。

如 1206.391 /L75BJ

中图法
分类号

著者号



纸质资源利用

(3) 认识中图法

共分为22个大类

字母代表学科类别

↑
I206.391 /L75BJ

↓
数字代表学科细分

数字越多，分类越细

中图分类号 >> 分类列表

图书分类号	图书分类名
A	马克思主义、列宁主义、毛泽东思想、邓小平理论
B	哲学、宗教
C	社会科学总论
D	政治、法律
E	军事
F	经济
G	文化、科学、教育、体育
H	语言、文字
I	文学
J	艺术
K	历史、地理
N	自然科学总论
O	数理科学和化学
P	天文学、地球科学
Q	生物科学
R	医药、卫生
S	农业科学
T	工业技术
U	交通运输
V	航空、航天
X	环境科学、安全科学
Z	综合性图书

- 中图分类号
 - ⊕ A 马列主义、毛泽东思想、邓小平理论
 - ⊕ B 哲学、宗教
 - ⊕ C 社会科学总论
 - ⊕ D 政治、法律
 - ⊕ E 军事
 - ⊕ F 经济
 - ⊕ G 文化、科学、教育、体育
 - ⊕ H 语言、文字
 - ⊕ I 文学
 - ⊕ I0 文学理论
 - ⊕ I1 世界文学
 - ⊕ I2 中国文学
 - ⊕ I21 作品集
 - ⊕ I22 诗歌、韵文
 - ⊕ I23 戏剧文学
 - ⊕ I24 小说
 - ⊕ I25 报告文学
 - ⊕ I26 散文
 - ⊕ I27 民间文学
 - ⊕ I28 儿童文学
 - ⊕ I29 少数民族文学
 - ⊕ I3 亚洲各国文学
 - ⊕ I4 非洲各国文学
 - ⊕ I5 欧洲各国文学
 - ⊕ I6 大洋洲及太平洋岛屿各国文学
 - ⊕ I7 美洲各国文学
 - ⊕ J 艺术
 - ⊕ K 历史、地理
 - ⊕ N 自然科学总论
 - ⊕ O 数理科学与化学
 - ⊕ P 天文学、地球科学
 - ⊕ Q 生物科学
 - ⊕ R 医药、卫生
 - ⊕ S 农业科学
 - ⊕ T 工业技术
 - ⊕ U 交通运输
 - ⊕ V 航空、航天
 - ⊕ X 环境科学、安全科学
 - ⊕ Z 综合性图书

- ⊕ H 语言、文字
 - ⊕ H0 语言学
 - ⊕ H1 汉语
 - ⊕ H11 语音
 - ⊕ H12 文字学
 - H121 古文字
 - H122 汉字构造
 - H123 汉字形体
 - ⊕ H124 汉字整理和简化
 - ⊕ H125 汉字改革
 - ⊕ H126 特种文字
 - H127 汉字编码
 - ⊕ H13 语义、词汇、词义(训诂学)
 - ⊕ H14 语法
 - H141 古代语法(文言语法)
 - ⊕ H146 近代、现代语法
 - ⊕ H15 写作、修辞
 - ⊕ H16 字典、词典、字书
 - ⊕ H17 方言
 - ⊕ H19 汉语教学
- ⊕ H2 中国少数民族语言
- ⊕ H3 常用外国语
- ⊕ H4 汉藏语系
- ⊕ H5 阿尔泰语系(突厥、蒙古、通古斯)



纸质资源利用 (4) 书刊排架规律



图书排架

按照中图法分类号
从上到下，从左到右，依次增大

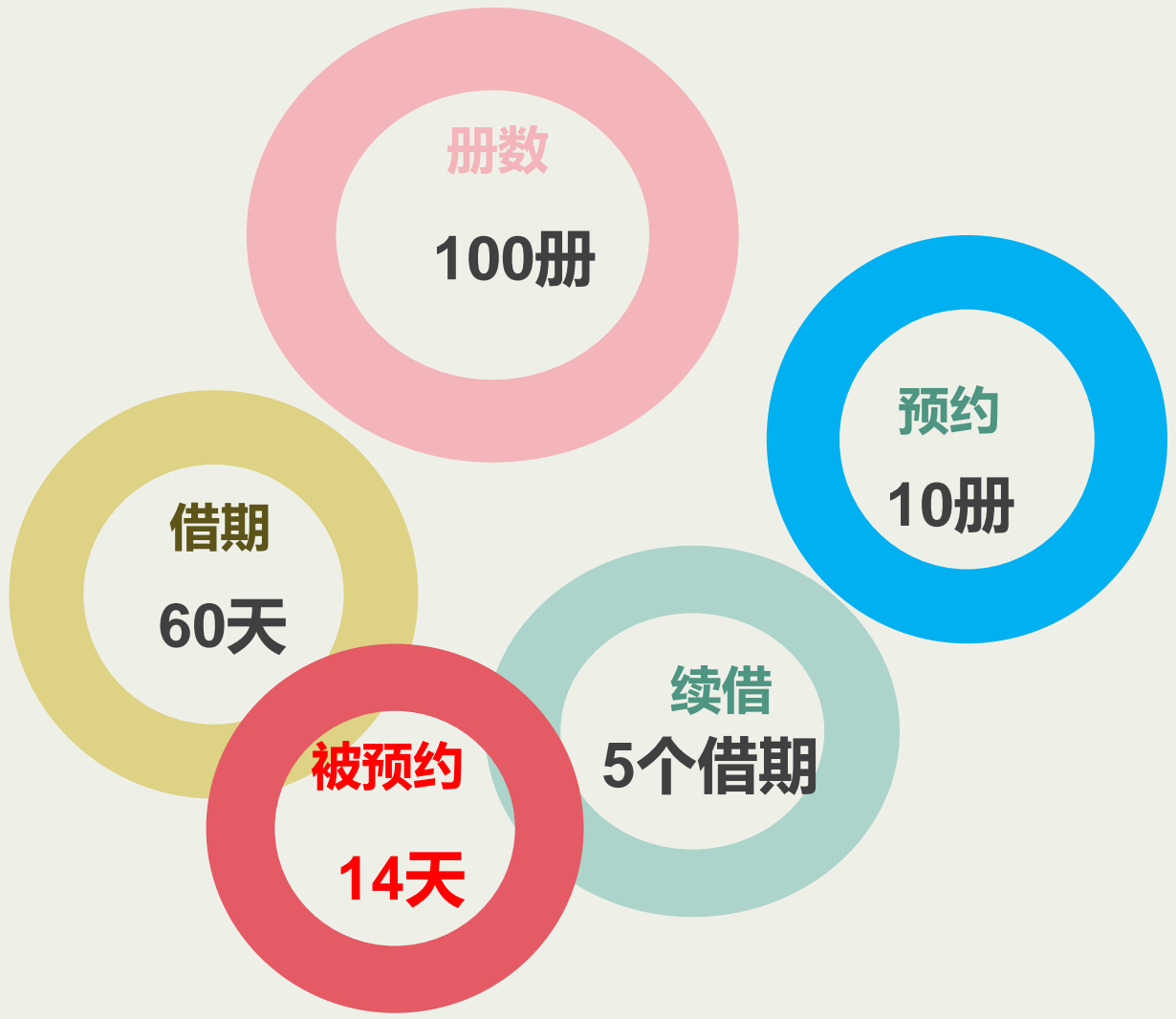
期刊排架

现刊按中图法排架

- 过刊
 - 中文 — 按笔画笔顺
 - 外文 — 按刊名的字母顺序



纸质资源利用 (5) 借阅规则





纸质资源利用 (6) 图书续借

证号：学号或工号 初始密码：1111
统一身份认证登录，及时更改密码喔！

资源发现 馆藏目录 数据库 电子期刊 电子图书 **登录我的图书馆**

证号: 密码: **登录**

说明：查看个人图书借阅情况、续借预约、修改密码、设定提醒等，也可通过[校园统一身份认证登录](#)。 [登录提示](#)

[资源发现系统个人空间](#) [馆际互借系统个人账户](#)

复旦大学图书馆 FUDAN UNIVERSITY LIBRARY

馆藏书刊检索

[复旦大学统一认证登录](#)
[图书馆单独认证登录](#)

[消息](#) [过失](#) [个人需求文件](#) [更改口令](#) [更新地址](#)

我的基本信息 [我的流通](#) [我的荐购](#) [我的标签](#) [检索首页](#)

[点击可查看更多信息，续借，删除，等等](#)

外借	25
借阅历史列表	348
预约请求	1
现金事务	<u>0.00</u>
当前过期外借欠款	0.00

[限制](#)

No.		著者	题名
1	<input type="checkbox"/>	石黑一雄,	远山淡影
2	<input type="checkbox"/>	李迅雷	趋势的力量

外借日期:	20230710
应还日期:	20230908 at 23:59
续借:	续借



纸质资源利用 (7) 图书预约

需登录个人图书馆
可同时预约10册图书

敦煌草書寫本識粹 / 馬德, 呂義主編, 文心雕龍上部殘本 / 呂義編著
北京: 社會科學文獻出版社, 2022

点击链接("预约") 为单册建立一个预约请求。

选择年份 选择卷 选择分馆 隐藏已外借的单册

上一页

描述	单册状态	应还日期	分馆	馆藏地	架位	预约操作
中文出借图书	在架上		文科馆1号密集书库	需要预约	K870.6 /M14C /9	预约 详细

Liu, Xie (刘勰), ca. 465-ca. 522.

L'essence de la littérature et la gravure de dragons / Liu Xie ; traduction de Chen Shuyu.

Beijing : Edition en langues étrangères, c2010.

点击链接("预约") 为单册建立一个预约请求。

选择年份 选择卷 选择分馆 隐藏已外借的单册

上一页

描述	单册状态	应还日期	分馆	馆藏地	架位	预约操作
外文出借图书	在架上		江湾1号密集书库	可预约至文图取书	206.2 /L783 /F	预约 详细

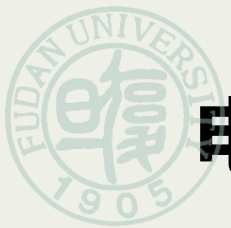
单册在开架阅览。
单册状态: 外文出借图书 (14) 索书号: I206.2 /L783 /F, SMJ11-106-4325
所请求的单册有一个相似复本在架上。

取书/递送 地点:

兴趣阶段: 从今天 到 (日期格式: yyyymmdd)

可预约的3个场景:

- 1 其他校区图书馆的图书
- 2 已借出图书
- 3 密集书库的图书



电子资源利用 (1) 数据库



- ✓ 数据库导航：**最全的数据库列表!**
- ✓ 可以检索、分类浏览!



电子资源利用 (1) 数据库导航

按学科浏览-语言文学艺术



复旦图书馆主页

数据库导航

电子期刊

资源发现

登录

我的收藏

中文/ENG

数据库/出版商

A B C D E F G H I J K L M N O P Q R S T U V W X Y Z

常用数据库 试用数据库 所有数据库 按学科浏览 按类型浏览 组合检索 关注度排行

人文社科 哲学 社会学 政治学 法学 经济与金融 管理学 语言文学艺术 新闻学与传播学 教育学 心理学 图书馆情报学 历史、文物与博物馆学 文科综合

理工医科 数学 物理 化学化工 生命科学、生物学 医学、药学、护理学 信息科学 环境科学 农业科学 材料科学 工程技术 理科综合

您的IP:202.120.235.79 (复旦IP地址, 可正常使用电子资源)

外文库 共47个数据库

Bloomsbury collections	全文 NEW!	① ? ☆
Bridgeman艺术图书馆		① ? ☆
Brill Online Books	全文	① ? ☆
CAIRN法语期刊库	全文	① ? ☆
Cengage E-text	全文	① ? ☆
DBPIA韩国学术期刊	全文 NEW!	① ? ☆
De Gruyter - Beiträge zur Altertumskunde	全文	① ? ☆
De Gruyter eBook	全文	① ? ☆

中文库 共56个数据库

爱如生 - 申报数据库 (需注册个人账户)	全文	① ? ☆
爱如生 - 中国丛书库 (需注册个人账户)	全文	① ? ☆
爱如生 - 中国方志库 (需注册个人账户)	全文	① ? ☆
爱如生 - 中国基本古籍库 (需注册个人账户)	全文	① ? ☆
爱如生 - 中国类书库 (需注册个人账户)	全文	① ? ☆
爱如生 - 中国史学库初集	试用 NEW!	① ? ☆
CADAL电子书刊 (大学数字图书馆国际合作计划)	全文	① ? ☆
CADAL特藏库 (大学数字图书馆国际合作计划)	全文	① ? ☆



电子资源利用 (2) 电子期刊

资源发现 馆藏目录 数据库 **电子期刊** 电子图书 CASHL检索 登录我的图书馆

刊名

说明：查找本校读者可利用的电子期刊，包括本馆订购期刊和免费期刊

电子期刊导航 核心期刊查询系统

- ✓ 电子期刊导航：**查询我馆购买的电子期刊!**
- ✓ 可以检索、分类浏览!
- ✓ 查询**核心期刊!**



电子资源利用 (2) 电子期刊

同一电子期刊，可能收录在不同的数据库

期刊刊名	全文年限	来源库链接	ISSN	学科分类	收录情况*	详细信息
复旦学报 (社会科学版)	1935 至今	中国期刊全文数据库	0257-0289	社会学	PKU, CSSCI, CJCR	
	2000 至今	万方数据电子期刊				
期刊刊名	全文年限	来源库链接	ISSN	学科分类	收录情况*	详细信息
中国社会科学	1980 至今	中国期刊全文数据库	1002-4921	社会学	PKU, CSSCI, CJCR	
期刊刊名	全文年限	来源库链接	ISSN	学科分类	收录情况*	详细信息
文献	1979 至今	中国期刊全文数据库	1000-0437	社会学	PKU, CSSCI	
	1998 至 2008	万方数据电子期刊				

期刊刊名	全文年限	来源库链接	ISSN	学科分类	收录情况*	详细信息
Modern Language Journal	19161001 至今, 滞后4年	JSTOR Arts and Sciences III	0026-7902	艺术和人文	SSCI, JCR	
	1999 至今	Wiley Online Library All Journals				
	1916 至 1922	JSTOR Early Journal Content Free				



电子资源利用 (2) 电子期刊

期刊导航

论文智能排版 关注 RSS订阅 投稿 分享到



文献

The Documentation

北大核心 CSSCI AMI扩展

基本信息

主办单位: 国家图书馆
出版周期: 双月
ISSN: 1000-0437
CN: 11-1588/G2
出版地: 北京市
语种: 中文;
开本: 大32开
邮发代号: 28-210
创刊时间: 1979

出版信息

专辑名称: 哲学与人文科学
专题名称: 文史哲综合
出版文献量: 5558篇
总下载次数: 1341148次
总被引次数: 20182次

评价信息

(2022版)复合影响因子: 0.38
(2022版)综合影响因子: 0.294
该刊被以下数据库收录:
CSSCI 中文社会科学引文索引(2021-2022)来源期刊
北京大学《中文核心期刊要目总览》来源期刊:
1992年(第一版),2004年版,2008年版,2011年版,2014年版,2017年版,2020年版
《中国人文社会科学期刊AMI综合评价报告》:
2018版A刊核心;2022版A刊扩展

收起

论文

期刊浏览 栏目浏览 统计与评价

主题 本刊内检索

2023

2023年04期

原版目录浏览

No.04 No.03 No.02



电子资源利用 (3) 电子图书

资源发现 馆藏目录 数据库 电子期刊 **电子图书** CASHL检索 登录我的图书馆

中文

说明：查找您需要的电子图书

电子图书数据库

- ✓ 电子图书：查询我馆购买的电子图书！
- ✓ 电子图书数据库列表！

#	A	B	C	D	E	F	G	H	I	J	K	L	M	N	O	P	Q	R	S	T	U	V	W	X	Y	Z	
常用数据库 试用数据库 所有数据库 按学科浏览 按类型浏览 组合检索 关注度排行																											
电子期刊 电子图书 教学参考书 古籍文献 近代文献 馆藏目录 文摘索引 事实/数据 多媒体 学位论文 报纸文献 会议文献 专利文献 标准文献 年鉴 工具书 个人文献管理工具 其他																											
外文库														共 54 个数据库													
American Mathematical Society (AMS) - Book														全文 ⓘ ⓘ ☆													
Beck-online														全文 ⓘ ⓘ ☆													
BEP E-text														全文 ⓘ ⓘ ☆													
Bloomsbury collections														全文 NEW! ⓘ ⓘ ☆													
Brill New Pauly Online(德文版)														全文 NEW! ⓘ ⓘ ☆													
Brill New Pauly Online(英文版)														全文 NEW! ⓘ ⓘ ☆													
Brill Online Books														全文 ⓘ ⓘ ☆													
Cambridge Books Online														全文 ⓘ ⓘ ☆													
Cengage E-text														全文 ⓘ ⓘ ☆													
CRC E-text														全文 ⓘ ⓘ ☆													
中文库																											
爱如生 - 中国丛书库 (需注册个人账户)																											
爱如生 - 中国方志库 (需注册个人账户)																											
爱如生 - 中国基本古籍库 (需注册个人账户)																											
爱如生 - 中国类书库 (需注册个人账户)																											
CADAL电子书刊 (慧源平台)																											
CADAL电子书刊 (大学数字图书馆国际合作计划)																											
CADAL特藏库 (大学数字图书馆国际合作计划)																											
畅想之星电子书																											
超星数字图书馆 (主站)																											
雕龙中国古籍数据库																											



电子资源利用 (3) 电子图书

知识 **图书** 期刊 报纸 学位论文 会议论文 音视频 文档 电子书 讲座 更多>>

裘锡圭

中文搜索

外文搜索

在结果中搜索
高级搜索

搜索: 全部字段 书名 作者 主题词 丛书名 目次

示例：作者为裘锡圭的中文电子书

找到相关的中文图书 62 种,用时 0.002 秒

图书导航

分类导航

类型

本馆馆藏纸书(7)

本馆电子全文(5)

在线试读(19)

年代

2021(1)

2020(1)

2019(4)

2018(5)

2017(4)

2016(4)

2015(6)

2014(7)

2013(3)

2012(7)

更多...

学科

历史、地理(22)

综合性图书(21)

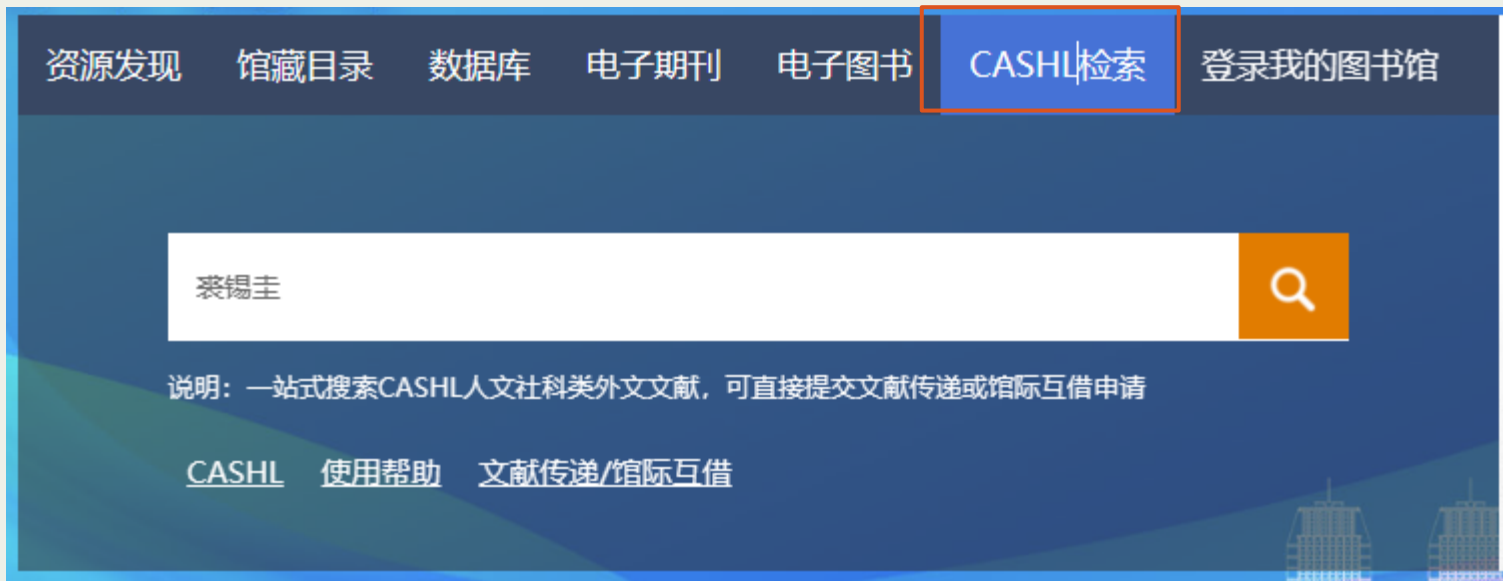
社会科学总论(9)

语言、文字(7)

	<p>《文史丛稿 上古思想、民俗与古文字学史》</p> <p>作者: 裘锡圭著</p> <p>出版日期: 2012.01 页数: 260</p> <p>简介: 本书辑录了作者18篇论文,分“上古思想与民俗论集”、“古文字学史论集”两部分。有《杀青子解》、《古文字学简史》等论文,共18万字,颇有学术研究参考价值。</p> <p>ISBN: 978-7-5476-0400-7</p> <p>主题词: 史评-中国-文集-汉字-古文字学</p> <p>分类: 语言、文字->汉语->文字学->古文字</p> <p>馆藏纸本 汇雅电子书(图像) 图书馆文献传递</p> <p>收藏馆:207 总被引:22 被图书引:17</p>	<p>导出 收藏</p>
	<p>《文字学概要》</p> <p>作者: 裘锡圭著</p> <p>出版社: 北京: 商务印书馆</p> <p>出版日期: 1988.08 页数: 344</p> <p>简介: 080207</p> <p>ISBN: 7-100-00413-6</p> <p>主题词: 汉字-han zi-文字学</p> <p>分类: 语言、文字->汉语->文字学</p> <p>馆藏纸本 汇雅电子书(图像) 图书馆文献传递</p> <p>收藏馆:604 总被引:6300 被图书引:2009</p>	<p>导出 收藏</p>
	<p>《裘锡圭自选集》</p> <p>作者: 裘锡圭著</p> <p>出版社: 开封: 河南教育出版社</p> <p>出版日期: 1994.07 页数: 237</p>	<p>导出 收藏</p>



电子资源利用 (3) CASHL资源检索



✓ 民国时期书刊（开世览文）



电子资源利用 (3) CASHL资源检索

搜索框: 裘锡圭 [清除] [全部资源] [语音] [搜索] [高级检索]

全部类型 ▾ 任意字段 ▾

0个已选定 页数 1 624 个结果 定制学科偏好

调整您的结果

包含无全文检索结果

排序 相关性 ▾

可获取类型 ^

电子资源 (608)

同行评议期刊 (70)

纸本资源 (16)

开放访问

文献类型 ^

- 1 图书
裘锡圭学术文集
裘锡圭 [1935-]
上海: 复旦大学出版社, 2012
[文献获取 >](#)
- 2 图书
中西学术名篇精读. 3. 裘锡圭卷
裘锡圭 [1935-] 黄天树 沈培 陈剑
上海: 中西书局, 2015
[文献获取 >](#)

本馆图书直接查看，非我馆图书可以尝试文献获取！



电子资源利用 (4) 资源发现

The screenshot shows the Fudan University Library website. At the top left is the library logo with the text '復旦大學圖書館' and 'FUDAN UNIVERSITY LIBRARY'. To the right is a search bar labeled '站内搜索' and a '站点地图' link. Below this is a navigation menu with '首页', '资源', '服务', '指南', and '互动'. A dark blue horizontal bar contains several menu items: '资源发现' (highlighted with a red box), '馆藏目录', '数据库', '电子期刊', '电子图书', 'CASHL检索', and '登录我的图书馆'. Below this bar is a large search bar containing the text 'ChatGPT' (highlighted with a red box) and a magnifying glass icon. Underneath the search bar is the text '说明: 在本校可用的中英文纸本资源和电子资源中进行一站式搜索'. At the bottom, there are three links: '望道溯源—资源发现系统' (highlighted with a red box), '其他学术搜索', and '本馆查不到? 文献传递'. A yellow banner at the bottom right contains the text '一框式检索, 迅速搜遍图书馆!'.

一框式检索, 迅速搜遍图书馆!



电子资源利用 (4) 资源发现

一框式检索, 迅速搜遍图书馆!

1 **图书**
ChatGPT: 读懂人工智能新纪元
 陈根, 1980- 2023
 电子工业出版社
 理科馆应用学科借阅室 (TP391 /C442)馆藏无法取得 >

2 **文章**
ChatGPT
 Krettek C Prof em Dr
 Heidelberg: Springer Nature B.V
 Der Unfallchirurg, 2023, Vol.126 (3), p.252-254
 有全文 >

3 **文章**
ChatGPT: five priorities for research
 van Dis, Eva A M ; Bollen, Johan ; Zuidema, Willem ; van Rooij, Robert ; Bockting, Claudi L
 England: Nature Publishing Group
 Nature (London), 2023, Vol.614 (7947), p.224-226
“ Conversational AI is a game-changer for science. Since a chatbot called ChatGPT was released late last year, it has become apparent that this type of artificial intelligence (AI... ”
 同行评议 开放访问
 有全文 >

4 **文章**
问答 ChatGPT 之后: 超大预训练模型的机遇和挑战
 Lu, Jing-Wei ; Guo, Chao ; Dai, Xing-Yuan ; Miao, Qing-Hai ; Wang, Xing-Xia ; Yang, Jing ; Wang, Fei-Yue
 Zi dong hua xue bao, 2023, Vol.49 (4), p.705-717
 同行评议
 有全文 >

5 **文章**
ChatGPT and Environmental Research
 Zhu, Jun-Jie ; Jiang, Jinyue ; Yang, Meiqi ; Ren, Zhiyong Jason

查看更多结果 (包括没有全文的资源)

排序 相关性 ▾

可获取性 ^

全文电子资源 (3,521)

同行评议内容 (1,057)

开放访问

文献类型 ^

文章 (3,082)

数据集 (238)

报告 (36)

视频 (36)

图书章节 (34)

显示更多

主题 ^

Artificial Intelligence (832)

Chatbots (722)

Chatgpt (448)

Large Language Models (407)

Science & Technology (388)

显示更多

作者 ^

商健光 (1)

张孜铭 (1)

张镭 (1)

杜雨 (1)



电子资源利用 (4) 资源发现

找全文的好途径!



复旦大学图书馆

检索首页

数据库导航

电子期刊导航

分类检索指南

Feature Extraction of Ancient Chinese Characters Based on Deep Convolution Neural Network a ✕ / 全部...

登录后可以获取更多结果, 并保存记录, 查看个人信息等 🔑 登录 | ✕ 解除

0个已选定 页数1 28个中的1-10个个... ▾ 定制学科偏好

1



文章

Feature Extraction of Ancient Chinese Characters Based on Deep Convolution Neural Network and Big Data Analysis

Zhang, Cheng ; Liu, Xingjun Ahmed, Syed Hassan ; Syed Hassan Ahmed

United States: Hindawi

Computational intelligence and neuroscience, 2021, Vol.2021, p.2491116-10, Article 2491116

“ ... attention. In order to extract the ancient Chinese characters effectively, the paper will discuss the structure model, pool process, and network training of deep convolution neural network and compare...”

同行评议 开放访问

[有全文](#) >



电子资源利用 (4) - 查找全文的其他方式



百链学术搜索 blyun.com



图书 期刊 学位论文 会议论文 专利 标准 音视频 更多

Feature Extraction of Ancient Chinese Characters Based on Deep Convolution

中文搜索

外文搜索

高级搜索
在结果中搜索

搜索: 全部字段 标题 作者 刊名 ISSN 关键词 作者单位 DOI

类型

本馆电子(1)

年代

2023(1)

2021(1)

学科

找到与 Feature Extraction of Ancient Chinese Characters Based on Deep Convolution 相关的外文期刊论文 2 篇,用时 0.001 秒

默认排序

外文会

Feature Extraction of Ancient Chinese Characters Based on Deep Convolution Neural Network and Big Data Analysis

作者: Cheng Zhang 1 and Xingjun Liu2 刊名: Computational Intelligence and Neuroscience ISSN: 1687-5265 出版日期: 2021 卷号: Vol.2021
doi: 10.1155/2021/2491116

获取途径: EBSCO(asc/bsc) EBSCO-MEDLINE **图书馆文献传递**

阅读: 超星翻译

如果本馆没有收藏,
可尝试文献传递



电子资源利用 (4) - 查找全文的其他方式



Web of Science等数据库内嵌全文链接服务按钮


11 **Feature Extraction of Ancient Chinese Characters Based on Deep Convolution Neural Network and Big Data Analysis** 4
 被引频次

Zhang, C and Liu, XJ 31
 参考文献

Aug 31 2021 | COMPUTATIONAL INTELLIGENCE AND NEUROSCIENCE 2021

被引参考文献深度分析

In recent years, deep learning has made good progress in many fields. In this big data background, deep convolution neural networks can extract characters effectively, the paper will discuss the...

 出版商处的免费全文 在 ProQuest 上

全文获取

- 获取全文, 可通过 [EBSCOhost Academic Search Complete](#)
 年: 2021 卷: 2021 期: 起始页: 1 [Go](#)
- 获取全文, 可通过 [Hindawi Publishing Open Access Journals](#)
 年: 2021 卷: 2021 期: 起始页: 1 [Go](#)

备注: 免费资源, 需要访问国际网, 校内如不能直接访问请设置收费代理proxy.fudan.edu.cn:8080后连接。

- 获取全文, 可通过 [PubMed Central](#)
 年: 2021 卷: 2021 期: 起始页: 1 [Go](#)
- 获取全文, 可通过 [PubMed Central Open Access](#)
 年: 2021 卷: 2021 期: 起始页: 1 [Go](#)

er fields.
ese

相关记录



找不到文献，可以申请图书馆文献提供

想要的文献在本馆没找到？
想阅读的书在本馆没有馆藏？

别担心，本馆没有的

来申请**文献传递**和**馆际互借**



不求为我所有，但求为我所用





电子资源利用 (5) 电子资源访问方式

- ✓ 校内访问
- ✓ 校外访问
- ✓ 学生公寓访问



校外访问

当前位置: 首页 > 指南 > 电子资源访问方式 > 校外访问

本校教师、研究生、本科生（限学历生）均可在校外访问图书馆电子资源。校外访问图书馆电子资源可供选择的方法如下：

- (1) 安装VPN客户端([教师VPN入口](#) [学生VPN入口](#))，通过认证（URP系统的账号密码）后访问。
- (2) 浏览器访问<https://webvpn.fudan.edu.cn/>，直接登录WebVPN，通过认证（URP系统的账号密码）后访问。
- (3) [设置图书馆代理服务器](#) (libproxy.fudan.edu.cn, 端口：8080)，通过认证（URP系统的账号密码）后访问。
- (4) 部分数据库（例如中国知网、万方、Web of Science、EBSCO、Elsevier、ProQuest、IEEE Xplore Digital Library等）开通[基于CARS1的校外访问方式](#)，无需下载客户端，无需设置图书馆代理或VPN，只要在数据库指定的页面，按提示使用复旦大学校园统一身份认证系统的账号登录后即可使用。[详情](#)



电子资源利用 (6) 合理使用电子资源

合理使用电子资源

☞ 请遵守《电子资源使用管理办法》，**严禁恶意下载**

恶意下载：一般认为，超出正常阅读、浏览速度就视为滥用，比如在一小时内下载超过百篇以上的全文文献、或对某本期刊整本或整期下载。

➤ **禁止**使用软件、工具批量下载电子资源，如“迅雷”等。

➤ **禁止**将校园UIS账号转借他人。



电子资源利用 (6) —专业数据库推荐

综合类： 中国知网-中国学术期刊库
维普-中文期刊服务平台
万方数据-学术期刊全文库
华艺学术文献数据库
超星数字图书馆
读秀学术搜索

民国书刊类：
申报数据库
晚清期刊、民国时期期刊全文数据库
中国近代报刊数据库
民国时期书刊（开世览文）
字林洋行中英文报纸全文数据库
瀚文民国书库

古籍类： 中国基本古籍库
中华经典古籍库
雕龙中国古籍数据库
中华经典古籍库
中国方志库
中国类书库
中国丛书库
书同文—《四部丛刊》
汉达文库—新甲骨文

常用外文库：
Web of Science
Scopus
JSTOR
EBSCO
SpringerLink
Elsevier



馆藏古籍书目检索系统

资源发现 馆藏目录 数据库 电子期刊 电子图书 CASHL检索 登录我的图书馆

所有字段



说明：查找馆藏纸本图书、期刊和部分电子图书，还可以利用 [更多途径](#) 进行查询。

馆藏目录 **古籍** 数字特藏



復旦大學圖書館古籍書目檢索系統

館藏書目

- [綫裝古籍書目](#)
- [中華再造善本](#)
- [四庫系列叢書書目索引](#)

專題書目

- [明人文集書目](#)
- [清人文集書目](#)
- [影印本方志書目](#)

館藏古籍電子資源

- [館藏古籍電子資源包括：](#)
 - [中國基本古籍庫](#)
 - [中國方志庫](#)
 - [中國叢書庫](#)
 - [中國類書庫](#)
 - [中國歷代石刻史料彙編等](#)



电子资源利用 (8) 专业资源示例-爱如生

A B C D E F G H I J K L M N O P Q R S T U V

常用数据库 试用数据库 所有数据库 按学科浏览 **按类型浏览** 组合检索 关注度排行

电子期刊 电子图书 教学参考书 **古籍文献** 近代文献 馆藏目录 文摘索引 事实/数据 多媒体 学位论文 报纸文献 会议文献 专利文献

中文库	全文	共21个数据库
爱如生 - 中国丛书库 (需注册个人账户)	全文	① ②
爱如生 - 中国方志库 (需注册个人账户)	全文	① ② ☆
爱如生 - 中国基本古籍库 (需注册个人账户)	全文	① ② ☆
爱如生 - 中国类书库 (需注册个人账户)	全文	① ② ☆
CADAL电子书刊 (大学数字图书馆国际合作计划)	全文	① ② ☆
CADAL特藏库 (大学数字图书馆国际合作计划)	全文	① ② ☆
雕龙中国古籍数据库	全文	① ② ☆
复旦大学地方志数据库		① ☆
复旦大学印谱文献虚拟图书馆		① ② ☆
国家图书馆—中华古籍资源库	免费	① ☆
汉达文库—新甲骨文	全文	① ② ☆
“尚古汇典”数据库	试用 NEW!	① ② ☆
书同文 - 《清代历朝起居注合集》	试用 NEW!	① ② ☆
书同文 - 《清代外交档案文献汇编》	全文	① ② ☆
书同文 - 《四部丛刊》	全文	① ② ☆
书同文 - 《中国历代石刻史料汇编》	全文	① ② ☆
中国知网 - 国学宝典	全文	① ② ☆
中华古籍书目数据库	NEW!	① ② ☆
中华古籍书目数据库 - 镜像	NEW!	① ② ☆
中华经典古籍库 - 网络版 (订购1-9期, 第10期试用中)	全文	① ② ☆
中华经典古籍库 - 镜像	全文 客户端	① ② ☆

数据库详细信息

爱如生 - 中国丛书库 (需注册个人账户) 全文

资源类型: 古籍文献 电子图书

学科分类: 语言文学艺术 历史、文物与博物馆学

简介: 中国丛书库是专门性的大型古籍数据库, 主要收录历代编撰的丛书, 北京爱如生数字化技术研究中心丛书乃按一定的原则和体例汇集多种典籍而成。最早的丛书始于宋, 自宋末以迄民初, 历代丛书、地域类丛书、辑佚类丛书、家族类丛书、独撰类丛书等。

中国丛书库初集共精选最具文献价值和版本价值的综合类、辑佚类、专门类及地域类丛书400余种, 附以原版影像, 同时配备强大的检索系统和完备的功能平台, 可进行毫秒级快速海量检索和浏览。

收录年限: 宋末至民初

语种: CHINESE

访问地址: <http://dh.ersjk.com/>

访问方式: 校园网直接访问, 校外可通过VPN或设置图书馆代理服务器访问 [校外访问指南](#)

使用指南: <http://www.library.fudan.edu.cn/2019/0102/c115a147166/page.htm>

使用提示: 除按要求IP登陆外, 还需注册个人账户, 方可实现阅读、下载等功能。

咨询反馈: jlliao@fudan.edu.cn

爱如生系列产品 (典海平台) 使用说明

最后更新: 2023-02-16 访问量: 9660

访问方式

校园网直接访问, 校外可通过VPN或设置图书馆代理服务器访问。 [校外访问指南](#)

数据库网址

<http://dh.ersjk.com/>

主题范围

历史

数据库简介

北京爱如生数字化技术研究中心开发了爱如生典海数字平台, 设置专用中央服务器, 为用户提供远程访问服务。读者无限制, 并能实现多窗口阅读、跨库检索等功能。详见 [典海平台使用说明.pdf](#)。

(1) 古代典籍——《中国基本古籍库》



爱如生——中国基本古籍库 (需注册个人账户)



歡迎訪問愛如生數字平臺

提示

- 现在为您服务的是设在北京的爱如生中央服务器
- 请您首先选择登录口
- 进入后如果您的IP已被授权, 请直接登录
- 进入后如果您的IP未被授权, 请输入用户名和密码后登录
- 建议使用浏览器: Chrome、Firefox、Safari、Edge
- 有问题请联系管理员(eruson@163.com)

请选择登录口

典海 古代典籍
 百年 近代文献

您的ip:202.120.234.219 已被授權!

用户名

密碼

登录

《中国基本古籍库》共收录自先秦至民国（历代典籍1万种、16万余卷，选用版本1.25万个、20万余卷。可方便地进行检索、校勘、标注、编辑、下载等操作。


復旦大學 Fudan University
北京愛如生

中國基本古籍庫V8.0
書名
作者
時代
版本
字詞
高級檢索
GO

舉句 尋書

中國基本古籍庫V8.0 更新升級版本	中國基本古籍庫V7.0	四庫系列數據庫 善錄 存目 未收 奏毀	歷代詩文集總庫 別集編 (明前 明代 清上 清下 明補 清補) 總集編 評論編 詞曲編	歷代教育文獻庫 初集 二集 三集	歷代行政文化庫
中國方志庫 初集 二集 三集 四集 五集	中國譜牒庫 初集 二集 三集 四集 五集 六集 七集 八集 九集 十集	中國金石庫 初集 二集 三集 四集 五集	中國叢書庫 集成編 (初集 二集 三集) 全書編 (初集 二集 三集 四集 五集)	中國類書庫 初集 二集	中國辭書庫



典海

愛如生 中國基本古籍庫

分類檢索

條目檢索

全文檢索

閱讀記憶



- 中國基本古籍庫
 - 哲學
 - 史地
 - 藝文
 - 雜合

導出

共收書10000部，增附版本4660

書名卷數	時代作者	版本
<input type="checkbox"/> 周易10卷	(西周) 姬昌撰 (魏) 王弼注 (東晉) 韓康伯注 (唐) 邢璣注	仿宋相臺五經本
<input type="checkbox"/> 周易注疏9卷	(魏) 王弼注 (東晉) 韓康伯注 (唐) 孔穎達疏	重刊宋本十三經注疏本
<input type="checkbox"/> 子夏易傳1卷	(春秋) 卜商撰 (清) 孫馮翼輯	問經堂叢書本
<input type="checkbox"/> 京氏易傳3卷	(西漢) 京房撰 (吳) 陸續注	學津討原本
<input type="checkbox"/> 馬王易義1卷	(東漢) 馬融撰 (魏) 王肅撰 (清) 臧庸輯	問經堂叢書本
<input type="checkbox"/> 周易鄭注12卷	(東漢) 鄭玄注 (宋) 王應麟撰集 (清) 丁杰後定、張惠言訂正	湖海樓叢書本
<input type="checkbox"/> 陸氏周易述1卷	(吳) 陸續撰 (明) 姚士舜輯 (清) 孫堂增補	古經解義函本
<input type="checkbox"/> 干常侍易注疏證2卷	(東晉) 干寶撰 (清) 方成珪疏證	敬鄉樓叢書本
<input type="checkbox"/> 周易集解17卷		
<input type="checkbox"/> 周易集解彙疏10卷		
<input type="checkbox"/> 李氏易解臚義3卷		

請登錄您的個人專屬帳戶

登錄

[找回賬戶](#)

[立即註冊](#)

首次登錄典海平臺的用戶，請您使用手機號註冊個人專屬帳戶，註冊成功後保存帳號與密碼，下次可登錄使用。(個人賬戶請不要外借)

典海

愛如生 中國基本古籍庫

目錄 書內檢索 增附版本 閱讀方式 書籤

- +
-
- ⌂
- ↶
- ↷

目錄

- 李氏易解臚義
- 卷一
- 卷二
- 卷三

清嘉慶四十六年楊川韓氏刻陸氏注叢書本

李氏易解臚義卷第二

嘉興李富孫既方輯

周易下經

咸

取女吉

子夏傳曰婦人學於舅姑者也漢上易九○陸續曰艮少男兌少女男下于女取婦之象注京易

二氣感應以相與

鄭元曰與猶親也文釋

李氏易解臚義卷第二

嘉興李富孫既方輯

周易下經

咸

取女吉

子夏傳曰婦人學於舅姑者也漢上易九○陸續曰艮少男兌少女男下于女取婦之象注京易

二氣感應以相與

鄭元曰與猶親也文釋

- 繁體
- 工具
- 下載
- 詞條



重点服务推荐





读者培训

了解更多图书馆资源和服务

更快更好掌握资源使用方法



 开放时间	 续借/预约	 培训讲座
 服务预约	 校外访问	 自助打印/复印
 院系资料室	 参观来访	 咨询台





数据管理服务——复旦大学社会科学数据平台

https://dvn.fudan.edu.cn/home/



复旦大学社会科学数据平台
Fudan University Social Science Data Repository

登录

- 首页
- 数据资源
- 新闻动态
- 国际资源
- 代言系列
- 平台简介
- 相关链接
- 联系我们
- 帮助

基本搜索

高级搜索

点击输入搜索内容

搜索



移动图书馆——复旦大学图书馆微服务



绑定个人学（工）号，
即可进行学术搜索、
图书借阅管理、
空间预约、
自助打印、
查看图书馆活动等。



把图书馆装进口袋！





联系我们



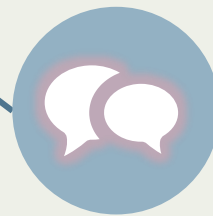
求助咨询

现场：各分馆一楼咨询台
 电话：55664282（总咨询）
 54237485（医科馆）
 邮箱：libref@fudan.edu.cn



智能咨询

图书馆主页“旦小图咨询机器人”
<http://www.library.fudan.edu.cn>



信息通告

新浪微博：<http://weibo.com/fudanlib>
 微信公众号：复旦大学图书馆”或 fudanlibrary
 微信服务号：复旦大学图书馆微服务





学科服务——学科馆员风采

单独咨询

文献查找

论文辅导

专题服务.....

人文
社会科学



你需要一名学科馆员





新生专栏

馆长寄语



亲爱的2023级新生们:

诚挚祝贺大家来到复旦的同时,我期待各位尽快地融入大学生活。

新的大学阶段的学习,与你们之前所接受的教育,在内容和方式上有很大的不同:更加需要你们自主的研习和探究,在掌握已知的知识内容的同时,你们将越来越多地面对没有既定答案的学问世界。如何在浩如烟海的文献中找到切合自己的学习需求、有助于特定课题研究的资料,将考验你们的信息检索与分析能力。——只要你们需要并愿意,复旦图书馆的馆员们会随时提供帮助,在学习研

[全文>>](#)

新生荟萃



快速指南



预约培训与参观



“新生”盲盒



复图小百科



走进图书馆, 拓宽边界, 敞开视野!